

Ensemble de la servocommande de circulation d'eau

INSTRUCTIONS DE REMPLACEMENT

Nom du kit	Kit de remplacement de la servocommande de circulation d'eau
Référence du kit et produits Rinnai compatibles	<ul style="list-style-type: none">• 107000647 - Pour les modèles de chauffe-eau instantané SENSEI RX/RXP à condensation• 107000648 - Pour les modèles de chauffe-eau instantané SENSEI CX/CXP à condensation



AVERTISSEMENT

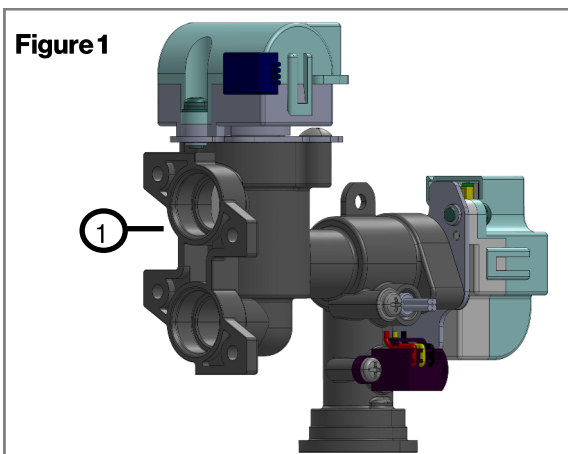
Le non-respect de ces instructions peut entraîner des chocs électriques, des blessures corporelles graves, voire mortelles.

Articles présents dans le colis du produit

Avant de commencer, vérifiez que toutes les pièces se trouvent bien dans le colis du produit.

Tableau 1

Numéro	Article	Qté
1	Ensemble de la servo commande de circulation d'eau	1



OUTILS/MATÉRIEL REQUIS

- Tournevis cruciforme Phillips

Dans ce document, ces images illustrent le modèle RXP, mais le processus de remplacement est le même pour tous les chauffe-eau instantané SENSEI RX/CX.

Instructions



IMPORTANT

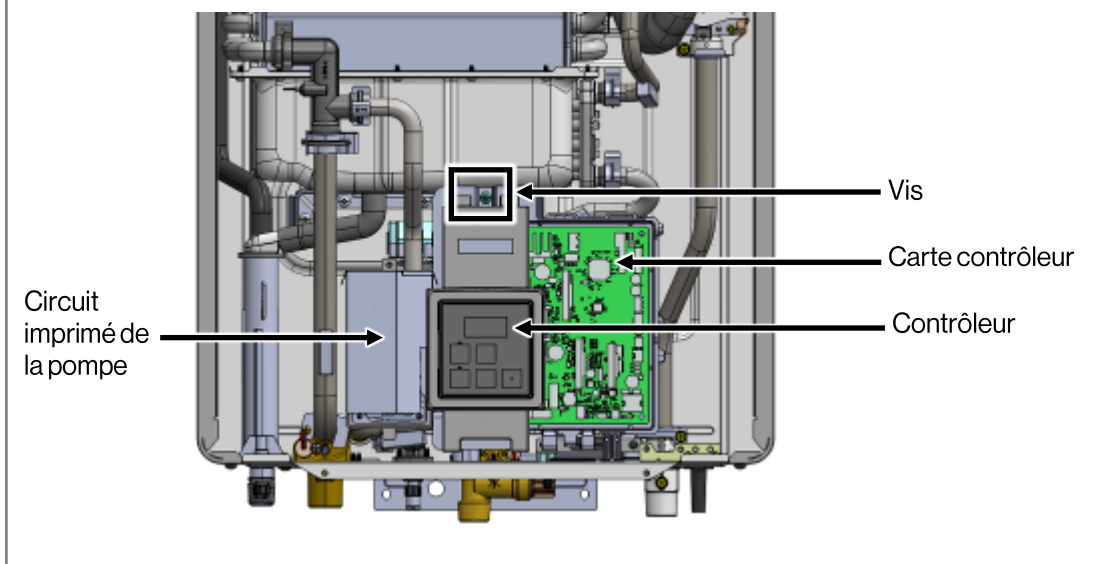
Lorsque vous suivez les instructions de ce document, inspectez soigneusement les joints toriques existants, en veillant à ne pas les rayer, les endommager ou les égarer.

Étape 1 : Désassemblez les appareils et remplacez les servocommandes de circulation d'eau

1. Coupez et débranchez l'alimentation électrique 120 V.
2. Coupez l'alimentation en eau.
3. Coupez l'alimentation en gaz.
4. Retirez le panneau avant en enlevant les deux vis et en libérant les deux loquets (voir le manuel d'installation et d'utilisation du chauffe-eau pour des instructions détaillées).

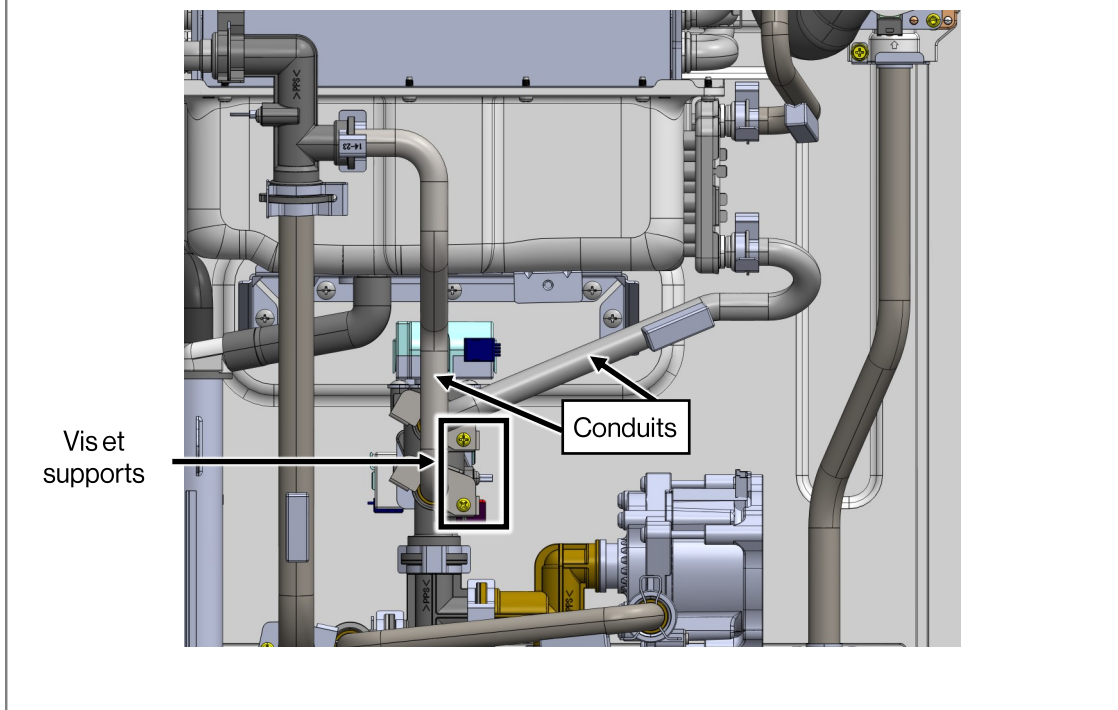
5. Retirez une vis fixant la carte contrôleur à l'appareil. Retirez le dispositif de commande, la carte contrôleur et le circuit imprimé de la pompe (modèles avec pompe uniquement) de leur emplacement et déposez-les à côté du chauffe-eau (figure 2).

Figure 2

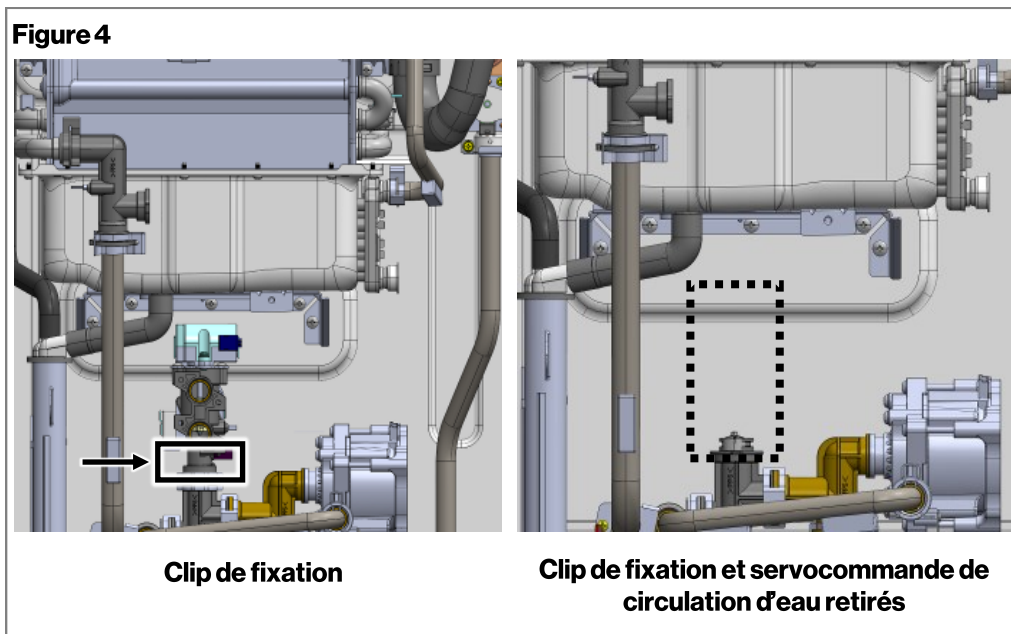


6. Retirez les deux vis et les supports situés à l'avant de l'ensemble de la servocommande de circulation d'eau. Faites pivoter les tuyaux de manière à pouvoir retirer l'ensemble de la servocommande de circulation d'eau existant (figure 3).

Figure 3



7. Retirez le clip de fixation sécurisant la servocommande de circulation d'eau. Retirez l'ensemble de la servocommande de circulation d'eau et débranchez tous les connecteurs reliés à l'ensemble de la servocommande de circulation d'eau (figure 4). Pour plus de clarté, la figure 4 ne montre pas les conduits.



Étape 2 : Remontez l'appareil

1. Placez la servocommande de circulation d'eau neuve dans le chauffe-eau et fixez-la à l'aide d'un clip de fixation (figure 4). Connectez tous les connecteurs reliés à l'ensemble de la servocommande de circulation d'eau.
2. Reconnectez les tuyaux devant l'ensemble de la servocommande de circulation d'eau, en les fixant à l'aide de deux supports et de vis (figure 3).
3. Retirez les deux couvercles transparents du moteur de l'ancienne servocommande de circulation d'eau et installez ces couvercles dans la servocommande de circulation d'eau neuve.
4. Installez l'ensemble du contrôleur, la carte contrôleur et le circuit imprimé de la pompe (modèles avec pompe uniquement) sur l'appareil à l'aide d'une vis pour les fixer (figure 2).
5. Rebranchez et mettez sous tension l'alimentation électrique de 120 V, l'alimentation en eau et l'alimentation en gaz.
6. Effectuez un test de détection des fuites d'eau.
7. Une fois toutes les vérifications effectuées, réinstallez le couvercle avant à l'aide de deux vis et de deux loquets pour le fixer en place.

